

Zarządzenie Nr ⁴⁸⁸...../2024
Prezydenta Miasta Siemianowice Śląskie
z dnia ^{19 grudnia}..... 2024 r.

w sprawie: zatwierdzenia Regulaminu Organizacyjnego Placówki Opiekuńczo– Wychowawczej Nr 3 w Siemianowicach Śląskich.

Na podstawie art. 30 ust. 1 ustawy z dnia 8 marca 1990 r. o samorządzie gminnym (t.j. Dz.U. z 2024 r. poz. 1465 z późn. zm.), art. 92 ust. 1 pkt 2 ustawy z dnia 5 czerwca 1998 r. o samorządzie powiatowym (t.j. Dz.U. z 2024 r. poz. 107), § 12 ust. 1 Załącznika do uchwały nr 259/2020 Rady Miasta Siemianowic Śląskich z dnia 29 października 2020 r. w sprawie nadania statutu Placówce Opiekuńczo – Wychowawczej nr 3 w Siemianowicach Śląskich oraz § 8 ust. 1 Zarządzenia nr 343/2024 Prezydenta Miasta Siemianowice Śląskie z dnia 9 października 2024 r. w sprawie nadania Regulaminu Organizacyjnego Urzędowi Miasta Siemianowice Śląskie

zarządzam, co następuje:

§ 1. Zatwierdzam Regulamin Organizacyjny Placówki Opiekuńczo–Wychowawczej Nr 3 w Siemianowicach Śląskich o treści stanowiącej załącznik do niniejszego Zarządzenia.

§ 2. Schemat Organizacyjny Placówki Opiekuńczo–Wychowawczej Nr 3 stanowi integralną część Regulaminu Organizacyjnego Placówki Opiekuńczo–Wychowawczej Nr 3 w Siemianowicach Śląskich.

§ 3. Wykonanie Zarządzenia powierza się Dyrektorowi Placówki Opiekuńczo–Wychowawczej Nr 1.

§ 4. Nadzór nad wykonaniem Zarządzenia pełni Drugi Zastępca Prezydenta Miasta Siemianowice Śląskie.

§ 5. Traci moc Zarządzenie Nr 1795/2020 z dnia 30 grudnia 2020 r. w sprawie zatwierdzenia Regulaminu Organizacyjnego Placówki Opiekuńczo–Wychowawczej Nr 3 w Siemianowicach Śląskich.

§ 6. Zarządzenie wchodzi w życie z dniem podjęcia.

PREZYDENT MIASTA

Rafał Piech

DRUGI ZASTĘPCA
PREZYDENTA MIASTA

Beata Galecka

DYREKTOR
mgr Katarzyna Stawik

NACZELNIK
Wydziału Polityki Społecznej
Katarzyna Jończyk

ADWOKAT
WOJCIECH STASZCZA

DYREKTOR
Miejskiego Ośrodka Pomocy Społecznej
w Siemianowicach Śląskich
Mateusz Kacy

Załącznik do Zarządzenia Nr 489/2024
Prezydenta Miasta Siemianowice Śląskie
z dnia 19 grudnia 2024 r.

Regulamin organizacyjny Placówki Opiekuńczo-Wychowawczej Nr 3 w Siemianowicach Śląskich

Rozdział 1

Postanowienia ogólne.

§ 1.

1. Placówka Opiekuńczo-Wychowawcza Nr 3 w Siemianowicach Śląskich, zwana dalej Placówką Nr 3, działa na podstawie ustawy z dnia 9 czerwca 2011 roku o wspieraniu rodziny i systemie pieczy zastępczej, przepisów wykonawczych, w tym w szczególności rozporządzenia Ministra Pracy i Polityki Społecznej z dnia 22 grudnia 2011 r. w sprawie instytucjonalnej pieczy zastępczej, Statutu oraz niniejszego Regulaminu.
2. Siedziba Placówki Nr 3 mieści się w Siemianowicach Śląskich, przy ul. Śląskiej 4/1.
3. Adresem do korespondencji używanym przez Placówkę Nr 3 jest: 41 – 100 Siemianowice Śląskie, ul. Dąbrowskiego 13.
4. Placówka Nr 3 prowadzi swoją działalność statutową związaną z całodobową opieką nad dziećmi w lokalach znajdujących się na terenie Siemianowic Śląskich w następujących lokalizacjach:
 - a) mieszkanie przy ul. Śląskiej 4/1,
 - b) mieszkanie przy ul. Powstańców 56a/21.
5. Placówka Nr 3 jest placówką opiekuńczo-wychowawczą typu socjalizacyjnego.
6. Placówka Nr 3 zapewnia całodobową opiekę i wychowanie dzieciom oraz zaspokaja niezbędne potrzeby bytowe, opiekuńcze, rozwojowe, w tym emocjonalne, społeczne, religijne, a także zapewnia korzystanie z przysługujących świadczeń zdrowotnych i kształcenia.
7. Placówka Nr 3 jest jednostką budżetową.

§ 2.

1. Obsługę ekonomiczno-administracyjną i organizacyjną Placówki Nr 3 prowadzi Placówka Opiekuńczo-Wychowawcza Nr 1 w Siemianowicach Śląskich, zwana dalej Placówką Nr 1.
2. Placówka Nr 1 prowadzi kompleksową obsługę Placówki Nr 3 w zakresie określonym Uchwałą Nr 260/2020 Rady Miasta Siemianowic Śląskich z dnia 29 października 2020 r.
3. Dyrektor Placówki Nr 1 odpowiada za całokształt działalności Placówki Nr 3 i reprezentuje ją na zewnątrz.
4. Dyrektor Placówki Nr 1 wykonuje czynności z zakresu prawa pracy wobec wszystkich zatrudnionych pracowników.
5. Sprawy wewnętrzne dotyczące funkcjonowania Placówki Nr 3, Dyrektor Placówki Nr 1 reguluje w formie zarządzeń.

§ 3.

Placówka Nr 3 posiada 14 miejsc dla dzieci.

§ 4.

1. Organem prowadzącym Placówkę Nr 3 jest Miasto Siemianowice Śląskie.
2. Nadzór nad działalnością Placówki Nr 3 sprawuje Prezydent Miasta Siemianowice Śląskie.
3. Organem sprawującym kontrolę nad działalnością Placówki Nr 3 jest Wojewoda Śląski – Wydział Rodziny i Polityki Społecznej Śląskiego Urzędu Wojewódzkiego.

§ 5.

Regulamin określa zadania i organizację Placówki Nr 3, a także specyfikę i zakres sprawowanej opieki.

§ 6.

Strukturę organizacyjną Placówki Nr 3 określa schemat organizacyjny stanowiący załącznik do niniejszego Regulaminu Organizacyjnego.

Rozdział 2

Organizacja Placówki Nr 3.

§ 7.

1. Dyrektor Placówki Nr 1, kieruje Placówką Nr 3 przy pomocy wyznaczonych wychowawców – koordynatorów oraz sprawuje nadzór merytoryczny, finansowy i organizacyjny.
2. Do podstawowych zadań wyznaczonego wychowawcy – koordynatora należą:
 - a) kierowanie i organizowanie pracy wychowawców zgodnie z przyjętym przez Dyrektora Placówki Nr 1 planem działalności oraz obowiązującymi procedurami,
 - b) przygotowywanie materiałów informacyjnych na temat działalności Placówki Nr 3,
 - c) współpraca z pracownikami pozostałych placówek opiekuńczo-wychowawczych funkcjonujących w mieście oraz z osobami i instytucjami zewnętrznymi w zakresie prowadzonej pracy,
 - d) nadzór nad prawidłowością prowadzonej przez wychowawców dokumentacji,
 - e) tworzenie i aktualizowanie harmonogramów pracy wychowawców z zachowaniem obowiązujących przepisów,
 - f) dbanie o prawidłowy stan pomieszczeń oraz mienia Placówki Nr 3, zgłaszanie konieczności przeprowadzenia napraw i remontów,
 - g) właściwe dysponowanie powierzonymi środkami pieniężnymi oraz materialnymi,
 - h) przekazywanie informacji pomiędzy Dyrektorem Placówki Nr 1 a wychowawcami, zaznajamianie pracowników z nowymi aktami i Zarządzeniami regulującymi pracę placówek,
 - i) organizacja procesu żywienia wychowanków oraz nadzór nad prawidłowym wykorzystywaniem artykułów spożywczych,
 - j) tworzenie i utrzymywanie dobrej atmosfery pracy.
3. Na strukturę organizacyjną Placówki Nr 3 składają się:
 - a) mieszkanie przy ul. Śląskiej 4/1,
 - b) mieszkanie przy ul. Powstańców 56a/21.
4. Kwalifikacje niezbędne do zajmowania stanowisk pedagogicznych określa ustawa z dnia 9 czerwca 2011 roku o wspieraniu rodziny i systemie pieczy zastępczej.
5. Przydział czynności, uprawnień i odpowiedzialności określają zakresy czynności.

§ 8.

Do zadań wychowawców zatrudnionych w Placówce Nr 3 należą:

- a) organizowanie pracy w grupie oraz pracy indywidualnej z dzieckiem,
- b) przyjmowanie nowych dzieci i pomoc w procesie adaptacji do nowych warunków,
- c) kierowanie procesem wychowawczym dziecka,
- d) zaspokojenie potrzeb fizjologicznych i emocjonalnych dzieci,
- e) opracowywanie, przy udziale dziecka, planu pomocy w porozumieniu z psychologiem, pedagogiem, pracownikiem socjalnym, a także innymi specjalistami,
- f) realizowanie zadań wynikających z planu pomocy dziecku,
- g) pozostawanie w stałym kontakcie z rodziną dziecka,
- h) kierowanie procesem wychowawczym (jeden wychowawca - nie więcej niż 5 dzieci),
- i) prowadzenie karty pobytu dziecka oraz pozostałej dokumentacji,
- j) sprawy zdrowotne dziecka,
- k) kształtowanie zachowań i postaw tworzących domową – rodzinną atmosferę, zgodnie z obowiązującymi zasadami życia społecznego,
- l) zapewnienie dzieciom bezpieczeństwa fizycznego i psychicznego poprzez właściwą organizację mieszkania, dostrzeganie indywidualnych potrzeb, reagowanie i rozwiązywanie codziennych problemów, zachowań związanych z nastrojami, lękiem, agresją.

Rozdział 3

Zadania oraz zakres opieki i wychowania realizowane przez Placówkę Nr 3.

§ 9.

Placówka Nr 3 zapewnia całodobową opiekę i wychowanie umieszczonym w niej dzieciom oraz zaspokaja niezbędne potrzeby bytowe, opiekuńcze, rozwojowe, w tym emocjonalne, społeczne, religijne, a także zapewnia korzystanie z przysługujących świadczeń zdrowotnych i kształcenia.

§ 10.

Placówka Nr 3 realizując zadania placówki socjalizacyjnej:

1. Zapewnia dziecku opiekę całodobową i wychowanie oraz zaspakaja jego niezbędne potrzeby.
2. Zapewnia kształcenie, wyrównywanie opóźnień rozwojowych i szkolnych.
3. Podejmuje działania w celu powrotu dziecka do rodziny naturalnej, znalezienia rodziny przysposabiającej lub umieszczenia w rodzinnych formach pieczy zastępczej.
4. Organizuje zajęcia wychowawcze rekompensujące brak wychowania w rodzinie i przygotowujące do życia społecznego.
5. Pracuje z rodziną dziecka.
6. Organizuje dla dzieci odpowiednie formy opieki w środowisku oraz kontakt z rodzinami zaprzyjaźnionymi.
7. Sporządza diagnozę psychologiczno – pedagogiczną i socjalną dziecka oraz ustala wskazania do dalszej pracy z dzieckiem.

§ 11.

Zadania w zakresie potrzeb bytowych, zgodnie ze standardem usług, obejmują:

1. Wyżywienie dostosowane do potrzeb rozwojowych.
2. Dostęp do opieki zdrowotnej.
3. Dostęp do zajęć wychowawczych, kompensacyjnych, terapeutycznych i rewalidacyjnych.
4. Wyposażenie w:
 - a) odzież, obuwie, bieliznę i inne przedmioty osobistego użytku, stosownie do wieku i potrzeb indywidualnych,
 - b) zabawki odpowiednie do wieku rozwojowego,
 - c) środki higieny osobistej.
5. Zaopatrzenie w:
 - a) leki,
 - b) podręczniki i przybory szkolne.
6. Przyznawanie kwoty pieniężnej do własnego dysponowania dzieciom od 5 roku życia, w wysokości, nie niższej niż 3% kwoty, o której mowa w art. 80 ust. 1 pkt 2 ustawy z dnia 9 czerwca 2011 r. o wspieraniu rodziny i systemie pieczy zastępczej, zwaną dalej kieszonkowym:
 - a) wysokość kieszonkowego, ustalana jest Zarządzeniem Dyrektora Placówki Nr 1,
 - b) szczegółowe zasady przyznawania kieszonkowego określa Regulamin Kieszonkowego.
7. Dostęp przez całą dobę do podstawowych produktów żywnościowych oraz napojów.
8. Dostęp do nauki w szkołach poza Placówką Nr 3 oraz w systemie nauczania indywidualnego.
9. Pomoc w nauce, w szczególności w odrabianiu zadań domowych oraz, w miarę potrzeb, udział w zajęciach wyrównawczych.

§ 12.

Zadania w zakresie potrzeb rozwojowych, zgodnie ze standardem opieki i wychowania, obejmują:

1. Stworzenie warunków do fizycznego, psychicznego i poznawczego rozwoju dziecka.
2. Poszanowanie podmiotowości dziecka, wysłuchiwanie jego zdania i w miarę możliwości uwzględniania jego wniosków we wszelkich dotyczących go sprawach oraz informowania dziecka o podejmowanych wobec niego działaniach.
3. Zapewnienie poczucia bezpieczeństwa.
4. Dbałość o poszanowanie i podtrzymanie związków emocjonalnych dziecka z rodzicami, rodzeństwem i z innymi ważnymi osobami.
5. Uczenie nawiązywania i podtrzymywania więzi uczuciowych i interpersonalnych.
6. Poszanowanie potrzeb religijnych dziecka.
7. Zapewnienie dzieciom warunków sprzyjających utrzymywaniu osobistych kontaktów z rodziną.
8. Uczenie poszanowania tradycji i ciągłości kulturowej.
9. Uczenie planowania i organizowania codziennych zajęć stosownie do wieku dziecka.
10. Uczenie organizowania czasu wolnego, w tym uczestniczenia w zajęciach kulturalnych, rekreacyjnych i sportowych.
11. Kształtowanie u dzieci nawyków i uczenie zachowań prozdrowotnych.
12. Przygotowywanie dzieci do ponoszenia odpowiedzialności za własne postępowanie oraz uczenie samodzielności w życiu.
13. Wyrównywanie deficytów rozwojowych dzieci.

14. Uzgadnianie istotnych decyzji dotyczących dziecka z jego rodzicami lub opiekunami prawnymi.
15. Opracowywanie i realizacja planu pomocy dziecku.
16. Przygotowywanie diagnozy stanu psychofizycznego i sytuacji życiowej dziecka oraz ustalanie wskazań do dalszej pracy z dzieckiem.
17. Prowadzenie zajęć specjalistycznych z dzieckiem i pracy z rodziną.
18. Dokonywanie okresowej oceny sytuacji dziecka zgodnie z obowiązującymi przepisami.
19. Współpracę z instytucjami działającymi na rzecz dziecka i rodziny w zakresie opieki i wychowania dzieci.

§ 13.

1. Działania Placówki Nr 3 mogą być uzupełniane wykonywaniem przez wolontariuszy świadczeń odpowiadających świadczeniu pracy zgodnie z zasadami zapisanymi w ustawie z dnia 24 kwietnia 2003 roku o działalności pożytku publicznego i wolontariacie. Działania w zakresie życia rodzinnego mogą być wspierane przez rodziny zaprzyjaźnione.
2. Celem pracy wolontariuszy jest rozszerzenie zakresu opieki nad wychowankami, wsparcie pracy wychowawców oraz promocja idei wolontariatu.
3. Wolontariuszem w Placówce Nr 3 może być osoba, która:
 - a) spełnia wymogi określone odrębnymi przepisami,
 - b) została poinformowana o specyfice pracy wychowawczej i konieczności zachowania tajemnicy w sprawach dotyczących wychowanków Placówki,
 - c) posiada kwalifikacje i umiejętności odpowiednie do rodzaju i zakresu wykonywanych świadczeń.
4. Świadczenia wolontariuszy są wykonywane w zakresie określonym w porozumieniu zawartym z Dyrektorem Placówki Nr 1. Porozumienie powinno zawierać postanowienie o możliwości jego rozwiązania.
5. Na prośbę wolontariusza Dyrektor Placówki Nr 1 może sporządzić pisemną opinię o wykonywaniu świadczeń przez wolontariusza.

Dokumentacja Placówki Nr 3.

§ 14.

1. Sposób postępowania z dokumentacją w Placówce Nr 3 określa instrukcja kancelaryjna.
2. Sposób postępowania z dokumentacją finansowo-księgową w Placówce Nr 3 określa odrębna instrukcja.
3. Dla każdego wychowanka prowadzi się odrębną dokumentację, zawierającą:
 - a) plan pomocy dziecku, modyfikowany w zależności od zmieniającej się sytuacji dziecka, nie rzadziej jednak niż co pół roku,
 - b) kartę pobytu dziecka, uzupełnianą nie rzadziej niż raz w miesiącu,
 - c) kartę udziału w zajęciach specjalistycznych z opisem ich przebiegu,
 - d) arkusze badań i obserwacji psychologicznych oraz pedagogicznych.
4. Dla każdego mieszkania prowadzone są odrębnie:
 - a) zeszyt raportów (zawierający istotne informacje dotyczące dzieci, czynności do wykonania, spraw do załatwienia, nagród i konsekwencji, przebiegu dyżuru, stanu osobowego grupy oraz opisujący plan i przebieg dyżuru),

- b) zeszyt ucieczek,
- c) zeszyt zwolnień,
- d) zeszyt podawania leków,
- e) zeszyt odwiedzin dzieci,
- f) karty wyposażenia dziecka w odzież, obuwie, podręczniki i przybory szkolne,
- g) listy kieszonkowego,
- h) protokoły z posiedzeń zespołu ds. okresowej oceny sytuacji dziecka.

§ 15.

W procesie wychowania i opieki uczestniczą wszyscy pracownicy, którzy powinni wykazywać należyłą postawę i dawać dobry przykład dzieciom.

Rozdział 4

Zasady funkcjonowania Placówki Nr 3.

§ 16.

1. Dzieci są kierowane do Placówki Nr 3 przez Miejski Ośrodek Pomocy Społecznej w Siemianowicach Śląskich w porozumieniu z Dyrektorem.
2. Placówka Nr 3 współpracuje z Miejskim Ośrodkiem Pomocy Społecznej w Siemianowicach Śląskich, sądami rodzinnymi, policją, szkołami, przedszkolami do których uczęszczają dzieci, Poradnią Psychologiczno-Pedagogiczną w Siemianowicach Śląskich, organizacjami pracującymi z dziećmi i rodzinami dzieci.
3. Podstawą skierowania jest postanowienie sądu o umieszczeniu dziecka w placówce. Do Placówki Nr 3 mogą być przyjmowane dzieci cudzoziemców.
4. Przyjmowanie dzieci do Placówki Nr 3 odbywa się przez całą dobę.
5. W uzasadnionych przypadkach Placówka Nr 3 może przyjąć dziecko niepełnosprawne oraz małoletnią w ciąży, jeżeli wymagane jest natychmiastowe zapewnienie opieki lub uzasadniają to inne przesłanki mające na celu dobro dziecka.
6. Odpłatność za pobyt dziecka w Placówce Nr 3 ustala w drodze decyzji administracyjnej Miejski Ośrodek Pomocy Społecznej w Siemianowicach Śląskich.
7. Pobyt w Placówce Nr 3 ustaje w przypadku:
 - a) powrotu dziecka do rodziców,
 - b) zakwalifikowania dziecka do innej formy opieki,
 - c) orzeczenia sądu o zakończeniu pobytu dziecka w Placówce Nr 3,
 - d) usamodzielnienia dziecka,
 - e) upływu terminu skierowania do Placówki Nr 3.
8. Specjaliści pracujący w Placówce Nr 3 udzielają porad byłym wychowankom w okresie trzech lat po opuszczeniu Placówki Nr 3.
9. Placówka Nr 3 współpracuje z rodziną dziecka w celu powrotu dziecka do rodziny, a w razie bezskuteczności tych działań podejmuje starania o umieszczenie go w rodzinnej pieczy zastępczej lub w rodzinie przysposabiającej.

§ 17.

1. W Placówce Nr 3 działa Zespół ds. okresowej oceny sytuacji dziecka, zwany dalej Zespołem.

2. Zespół dokonuje okresowej oceny sytuacji dziecka w miarę potrzeb, nie rzadziej niż co pół roku lub co trzy miesiące w przypadku dziecka w wieku do lat 3, w celu:

- a) oceny aktualnej sytuacji rodzinnej dziecka,
- b) analizy stosowanych metod pracy z dzieckiem i rodziną,
- c) modyfikowania planu pomocy dziecku,
- d) monitorowania procedur adopcyjnych dzieci z uregulowaną sytuacją prawną umożliwiającą przysposobienie dziecka,
- e) oceny stanu zdrowia dziecka i jego aktualnych potrzeb,
- f) informowania sądu o potrzebie umieszczenia dziecka w innej placówce działającej na podstawie odrębnych przepisów o systemie oświaty, działalności leczniczej lub pomocy społecznej.

3. W skład Zespołu wchodzi:

- a) Dyrektor Placówki Nr 1 lub osoba przez niego wyznaczona,
- b) pedagog, psycholog oraz pracownik socjalny,
- c) wychowawca kierujący procesem wychowawczym dziecka
- d) przedstawiciel Miejskiego Ośrodka Pomocy Społecznej w Siemianowicach Śląskich,
- e) lekarz lub pielęgniarka, w miarę indywidualnych potrzeb dziecka,
- f) inne osoby, w szczególności asystent rodziny prowadzący pracę z rodziną dziecka oraz przedstawiciel ośrodka adopcyjnego, jeśli uzasadnione to jest aktualną sytuacją dziecka.

4. W celu uzyskania wiedzy o sytuacji socjalnej, prawnej oraz rodzinnej dziecka do udziału w posiedzeniu Zespołu mogą być zapraszani przedstawiciele: sądu właściwego ze względu na miejsce położenia Placówki, policji, służby zdrowia, instytucji oświatowych oraz organizacji społecznych statutowo zajmujących się problematyką dziecka i rodziny oraz osoby bliskie dziecku.

5. Z posiedzenia Zespołu sporządza się protokół.

6. Po przeprowadzeniu oceny sytuacji dziecka, poprzez analizę jego sytuacji rodzinnej i psychospołecznej, Zespół formułuje na piśmie wniosek dotyczący zasadności dalszego pobytu dziecka w placówce.

7. Dyrektor Placówki Nr 1 informuje sąd rodzinny o zaistnieniu podstaw do powrotu dziecka do rodziny albo – wobec niemożności powrotu dziecka do rodziny – właściwy organ, celem umieszczenia dziecka w rodzinie przysposabiającej, zastępczej lub w placówce rodzinnej.

8. Na wniosek Dyrektora Placówki Nr 1 lub wychowawcy za zgodą Dyrektora Placówki Nr 1, po zasięgnięciu opinii Zespołu, powiat może przenieść dziecko do innej placówki tego samego typu. O przeniesieniu dziecka, umieszczonego w Placówce Nr 3 na podstawie orzeczenia sądowego, Miejski Ośrodek Pomocy Społecznej w Siemianowicach Śląskich informuje właściwy sąd.

Rozdział 5

Prawa i obowiązki dzieci.

§ 18.

1. Dzieci przebywające w Placówce Nr 3 mają prawo do poszanowania swobód i wolności wynikających z Konstytucji Rzeczypospolitej Polskiej i Konwencji Praw Dziecka.

2. Dzieci przebywające w Placówce Nr 3 mają prawo w szczególności do:

- a) opieki i wychowania, zgodnie z ich potrzebami,
- b) stabilnego środowiska wychowawczego,
- c) utrzymywania osobistych kontaktów z rodziną,
- d) traktowania w sposób sprzyjający poczuciu godności i wartości osobistej,
- e) ochrony przed arbitralną lub bezprawną ingerencją w życie prywatne dziecka,
- f) praktyk religijnych zgodnych z wolą rodziców i potrzebami dziecka,
- g) kształcenia, rozwoju uzdolnień, zainteresowań i indywidualności oraz zabawy i wypoczynku,
- h) pomocy w przygotowaniu do samodzielnego życia,
- i) dostępu do informacji,
- j) wyrażania opinii w sprawach, które ich dotyczą,
- k) ochrony przed poniżającym traktowaniem,
- l) ochrony przed poniżającym karaniem.

§ 19.

Prawa dziecka realizowane są poprzez:

1. Poradnictwo rodzinne.
2. Terapię rodzinną, rozumianą jako działania psychologiczne, pedagogiczne i socjologiczne, mające na celu przywrócenie rodzinie zdolności do wypełniania jej zadań.
3. Pracę socjalną.
4. Zaspokojenie podstawowych potrzeb bytowych poprzez zapewnienie schronienia, artykułów żywnościowych, odzieży stosownej do pory roku i wieku dziecka.
5. Stworzenie atmosfery sprzyjającej budowaniu poczucia bezpieczeństwa i harmonijnego rozwoju dziecka.
6. Stworzenie warunków umożliwiających regularne kontakty z rodziną lub innymi ważnymi dla dziecka osobami.
7. Stworzenie warunków do wspólnego pobytu z rodzeństwem lub utrzymania regularnych kontaktów z rodzeństwem.
8. Podtrzymywanie więzi z rodziną naturalną oraz kształtowanie relacji umożliwiających powrót dziecka do środowiska naturalnego.
9. Poszanowanie godności, przebywanie w warunkach ludzkiego i nieponiżającego traktowania, wychowanie bez przemocy, łącznie z ochroną przed karami cielesnymi oraz wszelkimi formami wykorzystywania.
10. Stworzenie dzieciom warunków umożliwiających swobodę praktyk religijnych zgodnych z intencją rodziców i potrzebami dziecka.
11. Zagwarantowanie dostępu do wszelkich rodzajów edukacji, wypoczynku, doradztwa i szkolenia oraz pomoc w nauce.
12. Stworzenie warunków umożliwiających rozwój indywidualnych uzdolnień, zainteresowań poprzez uczestnictwo w pozaszkolnych formach edukacji.
13. Zapewnienie dostępu do informacji o przysługujących mu prawach i obowiązkach oraz zasadach obowiązujących w Placówce Nr 3.
14. Zapewnienie czynnego uczestnictwa w procesach tworzenia indywidualnych programów usamodzielnienia, w omawianiu aktualnej sytuacji rodzinnej i tworzeniu warunków życia w Placówce Nr 3.

15. Przygotowanie do samodzielnego funkcjonowania społecznego poprzez właściwą edukację.

§ 20.

Dzieci przebywające w Placówce Nr 3 mają obowiązek:

1. Przestrzegania zasad porządkowych określonych w Rozdziale 6 niniejszego Regulaminu.
2. Poszanowania zasad współżycia w grupie.
3. Uznawania godności i podmiotowości innych osób.
4. Dbłości o wspólne mienie, ład i porządek.
5. Realizowania obowiązku szkolnego sumiennie i systematycznie.

§ 21.

1. Dzieci przebywające w Placówce Nr 3 mogą tworzyć Samorząd Wychowanków, zwany dalej Samorządem.
2. Opiekuna Samorządu wybierają dzieci spośród zatrudnionych pracowników.
3. Samorząd może przedstawiać Dyrektorowi, za pośrednictwem opiekuna Samorządu, wnioski i opinie we wszystkich sprawach dotyczących funkcjonowania Placówki Nr 3.

§ 22.

1. Wychowankowie za zachowania pozytywne mogą otrzymać nagrodę, w szczególności:
 - a) pochwała ustna wychowawcy, Kierownika, w uzasadnionych przypadkach w obecności innych dzieci,
 - b) pochwała pisemna,
 - c) wyjazdy: na kolonie, wycieczki,
 - d) nagroda rzeczowa,
 - e) dodatkowe popołudniowe wyjścia,
 - f) zwiększona kwota kieszonkowego, zgodnie z Regulaminem Kieszonkowego.
2. Za zachowania negatywne wychowankowie mogą ponieść konsekwencje, w szczególności:
 - a) upomnienie ustne przez wychowawcę, Kierownika,
 - b) upomnienie lub nagana pisemna,
 - c) zmniejszenie kwoty kieszonkowego, maksymalnie do wysokości 3% kwoty, o której mowa w art. 80 ust.1 pkt 2 ustawy z dnia 9 czerwca 2011 r. o wspieraniu rodziny i systemie pieczy zastępczej
 - d) zakaz korzystania z komputera i oglądania telewizji,
 - e) zakaz odwiedzin kolegów i koleżanek,
 - f) niezakwalifikowanie na zorganizowane wyjazdy,
 - g) dzienny zakaz wyjść w ramach czasu wolnego wychowanka,
 - h) dodatkowy dyżur porządkowy,
 - i) wcześniejsza cisza nocna,
 - j) skierowanie pisma do sądu z wnioskiem o zarządzenie środka wychowawczego.

Rozdział 6

Zasady porządkowe.

§ 23.

1. Na terenie Placówki Nr 3 obowiązuje bezwzględny zakaz:

- a) spożywania alkoholu,
- b) wnoszenia alkoholu na teren Placówki Nr 3,
- c) stosowania przemocy,
- d) palenia oraz posiadania tytoniu,
- e) zażywania i posiadania narkotyków i innych środków odurzających.

2. Wychowankowie zobowiązani są do przestrzegania ramowego planu dnia:

a) w dni nauki szkolnej:

6.00 - 6.45 – pobudka,

7.00 - 7.30 – śniadanie,

od 8.00 – zajęcia szkolne/przedszkolne,

12.00 – 13.00 – odrabianie zadań domowych i nauka cz. I (dla dzieci wcześniej wracających ze szkoły),

13.00 – 14.00 wspólne przygotowanie obiadu,

14.00 – obiad (dla dzieci później wracających ze szkół w godzinach ich powrotów),

15.00 -18.00 – odrabianie zadań domowych i nauka cz. II (dla dzieci później wracających ze szkoły),

16.00 – 19.00 – czas na zajęcia według zainteresowań i potrzeb dzieci w Placówce Nr 3 lub poza nią, organizowane samodzielnie przez dzieci bądź przez wychowawców lub pedagoga/ psychologa oraz wyjścia indywidualne i zajęcia popołudniowe w szkołach, domach kultury, klubach, itp. – możliwe tylko i wyłącznie po odrobieniu zadań domowych,

19.00 – 19.30 – wspólne przygotowywanie kolacji,

19.30 – kolacja,

20.00 - 21.00 – przygotowanie do ciszy nocnej, wykonywanie bieżących dyżurów porządkowych przez dzieci,

21.00 – 22.30 – rozpoczęcie ciszy nocnej,

6.00 – zakończenie ciszy nocnej.

b) w dni wolne od nauki szkolnej:

8.00 – 9.00 – pobudka,

9.00 – śniadanie,

10.00-14.00 w soboty – wspólne porządki, zakupy, przygotowywanie obiadu,

10.00-14.00 w niedziele i dni świąteczne – wspólne spotkanie przedpołudniowe w grupie, wyjścia, zajęcia według zainteresowań, przygotowanie obiadu,

14.00 – obiad,

15.00 – 18.00 - czas wyjść indywidualnych i zajęć grupowych organizowanych przez wychowawców zgodnie z potrzebami i zainteresowaniami dzieci w Placówce Nr 3 lub poza nią,

19.00 – 19.30 – wspólne przygotowywanie kolacji,

19.30 – kolacja,

20.00 - 21.00 – przygotowanie do ciszy nocnej, wykonywanie bieżących dyżurów porządkowych przez dzieci,

21.00 – 22.30 – rozpoczęcie ciszy nocnej,

6.00 – zakończenie ciszy nocnej.

3. Ramowy plan dnia, o którym mowa w pkt 2 może, po uzgodnieniu z Dyrektorem Placówki Nr 1, ulegać drobnym modyfikacjom w obrębie mieszkań w zależności od aktualnych potrzeb wynikających ze specyfiki przebywających w nich w danym okresie dzieci.

4. Odwiedziny rodzin mogą odbywać się w soboty i niedziele od 15-tej do 18-tej oraz w pozostałe dni w godzinach od 16-tej do 18-tej po uprzednim ustaleniu z wychowawcą pełniącym dyżur, z wyjątkiem dni zajęć z psychologiem i zajęć z pedagogiem.

5. Odwiedziny kolegów i koleżanek mogą odbywać się w czasie ustalonym z wychowawcą pełniącym dyżur.

6. Dziecko może być zwalniane poza Placówkę Nr 3, po uzgodnieniu wyjścia z wychowawcą, w uzasadnionych przypadkach jedynie pod opieką rodziców, opiekunów.

Wychowankowie mogą być urlopowani poza Placówkę Nr 3 do rodzin biologicznych, krewnych lub innych osób bliskich po złożeniu wniosku do Sądu przez osobę zainteresowaną i uzyskaniu zgody Sądu i Dyrektora Placówki Nr 1.

Jeśli Sąd przekaże sprawę do rozpatrzenia przez Dyrektora Placówki Nr 1, Dyrektor Placówki Nr 1 zleca rozeznanie sytuacji życiowej wnioskującego pracownikowi socjalnemu Placówki lub zwraca się do ośrodka pomocy społecznej właściwego ze względu na miejsce zamieszkania wnioskującego o urlopowanie oraz zasięga opinii wychowawcy prowadzącego co do kontaktów osoby wnioskującej z dzieckiem i stosunku dziecka do urlopowania. Na tej podstawie Dyrektor Placówki Nr 1 podejmuje decyzję o zgodzie na urlopowanie i ustala jego zakres.

Rozdział 7

Postanowienia końcowe.

§ 24.

1. Regulamin Organizacyjny zostaje zatwierdzony przez Prezydenta Miasta Siemianowic Śląskich.

2. Wszelkie zmiany Regulaminu są podejmowane pisemnie, w trybie właściwym dla jego przyjęcia.

3. W sprawach nieuregulowanych niniejszym Regulaminem mają zastosowanie przepisy ustawy z dnia 9 czerwca 2011 r. o wspieraniu rodziny i systemie pieczy zastępczej oraz rozporządzenia Ministra Pracy i Polityki Społecznej z dnia 22 grudnia 2011 r. w sprawie instytucjonalnej pieczy zastępczej.

4. Regulamin wchodzi w życie z dniem podjęcia.

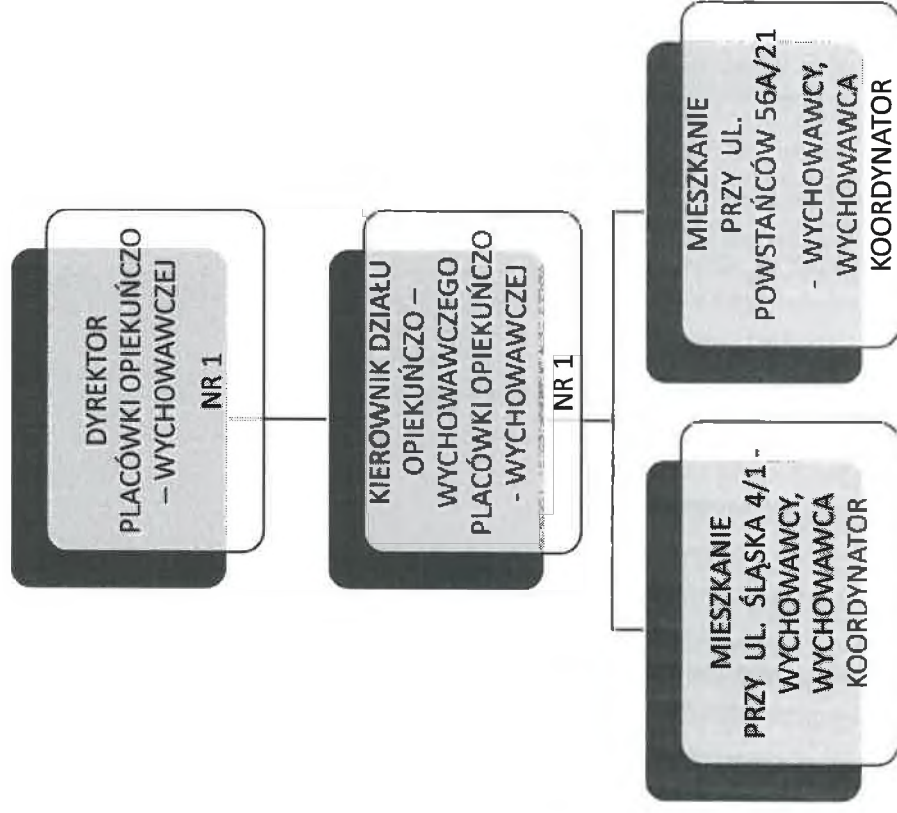
DYREKTOR
Stawik
mgr Katarzyna Stawik

DYREKTOR
Miejskiego Ośrodka Pomocy Społecznej
w Siemianowicach Śląskich

Mateusz Kacy

Załącznik do Regulaminu Organizacyjnego Placówki Opiekuńczo-Wychowawczej Nr 3 w Siemianowicach Śląskich.

SCHEMAT ORGANIZACYJNY PLACÓWKI OPIEKUŃCZO-WYCHOWAWCZEJ NR 3 W SIEMIANOWICACH ŚLĄSKICH



Rysunek 1 Schemat Organizacyjny Placówki Opiekuńczo - Wychowawczej Nr 3 w Siemianowicach Śląskich

DYREKTOR
Opisik
mgr Katarzyna Stawik

DYREKTOR
Miejskiego Ośrodka Pomocy Społecznej
w Siemianowicach Śląskich
Matyasz Kacy